

Elementi principali della Planimetria Generale:

- Accesso esistente da Via Incontri, con casotto per il portiere (G);
 - Ascensore e rampa di collegamento sotterraneo con l'Unità Spinale (F);
 - Parcheggi (P);
 - Collegamento protetto con l'Unità Spinale (E);
 - Centro Ausili, spazi e servizi per attività ludiche, laboratori creativi, laboratori terapeutici occupazionali e di lavoro (D);
 - Spazi e servizi per attività sportive (basket, tennis, tiro con l'arco, ecc. (C); Spogliatoi igienici, deposito attrezzi (C2); pista e percorso di addestramento con la sedia a rotelle (C1) che si estende al Labirinto Verde che richiama la tradizione del "giardino all'italiana";
 - Pista per la scuola guida;
 - Orto-giardino che permette alle persone costrette ad usare la sedia con ruote di coltivare fiori, frutti e verdure da mangiare.
- In adiacenza all'Orto-Giardino è stato predisposto il Gazebo (V), uno spazio coperto godere il fresco nella stagione calda, fare giardinaggio anche se piove e avere sotto mano acqua, terre e piccoli attrezzi per la cura delle piante;
- Foresteria per familiari e/o visitatori dei pazienti dell'Unità Spinale (H);
 - Edificio esistente (L);
 - Unità abitative (A, (B, B1, B2).

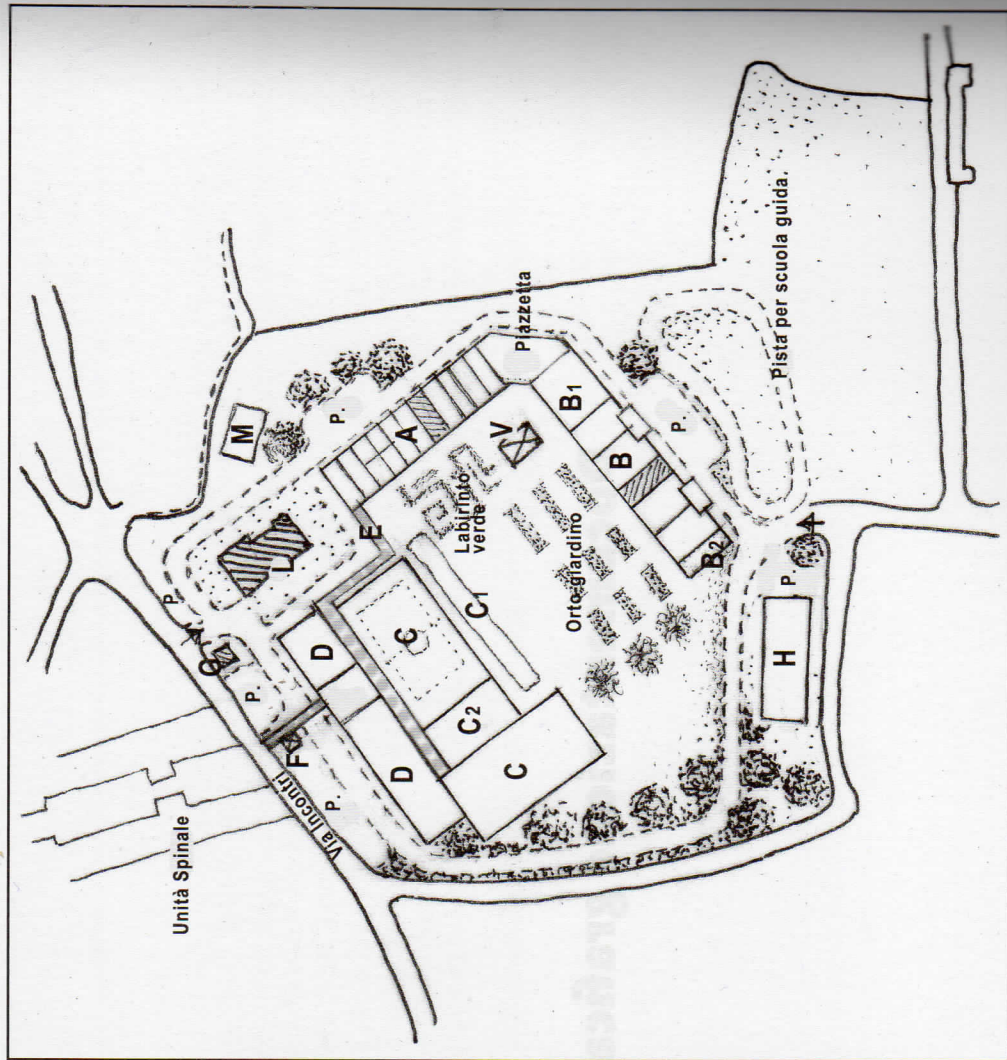
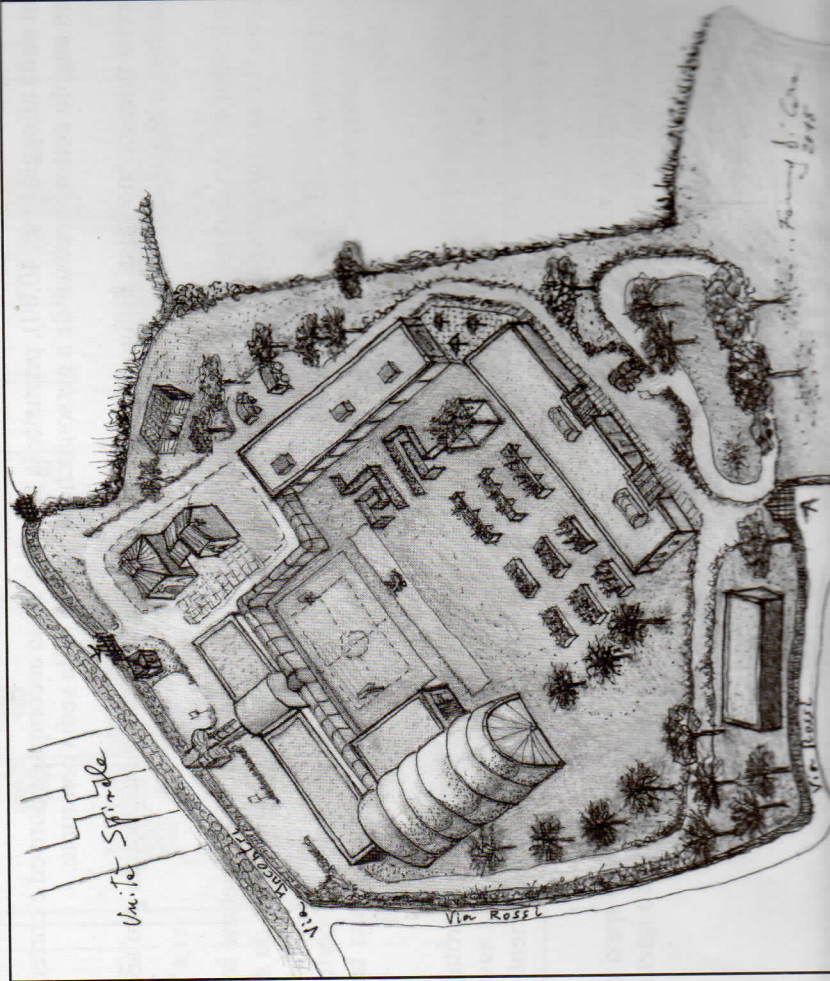


Fig. 5 - Planimetria Generale



Descrizione degli spazi adibiti alla residenza

In relazione ai bisogni e ai tempi di permanenza sono state individuate sostanzialmente due tipologie abitative che si inseriscono nel verde e sono collegate fra loro da un portico.

Il Blocco A comprende:

2 alloggi per pazienti in prossimità di dimissioni (life bridge); 4 locali con servizio igienico completo di doccia per pazienti in day hospital; 2 alloggi per pazienti che richiedono il pernottamento; 4 alloggi per pazienti che richiedono terapie prolungate (piaghe da decubito, fratture, ecc.); 1 ufficio-alloggio per il personale di assistenza.

Ogni unità alloggio (mq. 40,00), permette la presenza di un accompagnatore ed è corredato da un angolo cottura accessibile a persona che si muove sulla sedia con ruote.

I servizi igienici sono stati differenziati per offrire almeno due opzioni: doccia con sedile ribaltabile o bagno con vasca a sedere con accesso laterale.

Gli idrosanitari dei servizi igienici sono stati predisposti in modo tale da permettere in un servizio il trasferimento dalla sedia con ruote alla tazza w.c. da destra e nell'altro da sinistra.

Per ottimizzare l'utilizzazione dello spazio, ma soprattutto per ridurre la fatica e il pericolo degli spostamenti da e per la sedia con ruote, è stata prevista l'installazione di una tazza w.c.- bidet.

In queste unità alloggio è prevista l'eventuale l'installazione di un sollevatore su rotelle a soffitto per facilitare il trasferimento del/della paziente dal letto agli idrosanitari. Un ausilio importante per svolgere in sicurezza e con il minimo sforzo i trasferimenti dei pazienti ad alta dipendenza.

L'ufficio-alloggio per il personale di assistenza ripete la stessa tipologia, ma gli spazi che lo compongono hanno una diversa funzione. Ufficio con 'cucinetta', un servizio igienico con doccia e uno spazio relax.

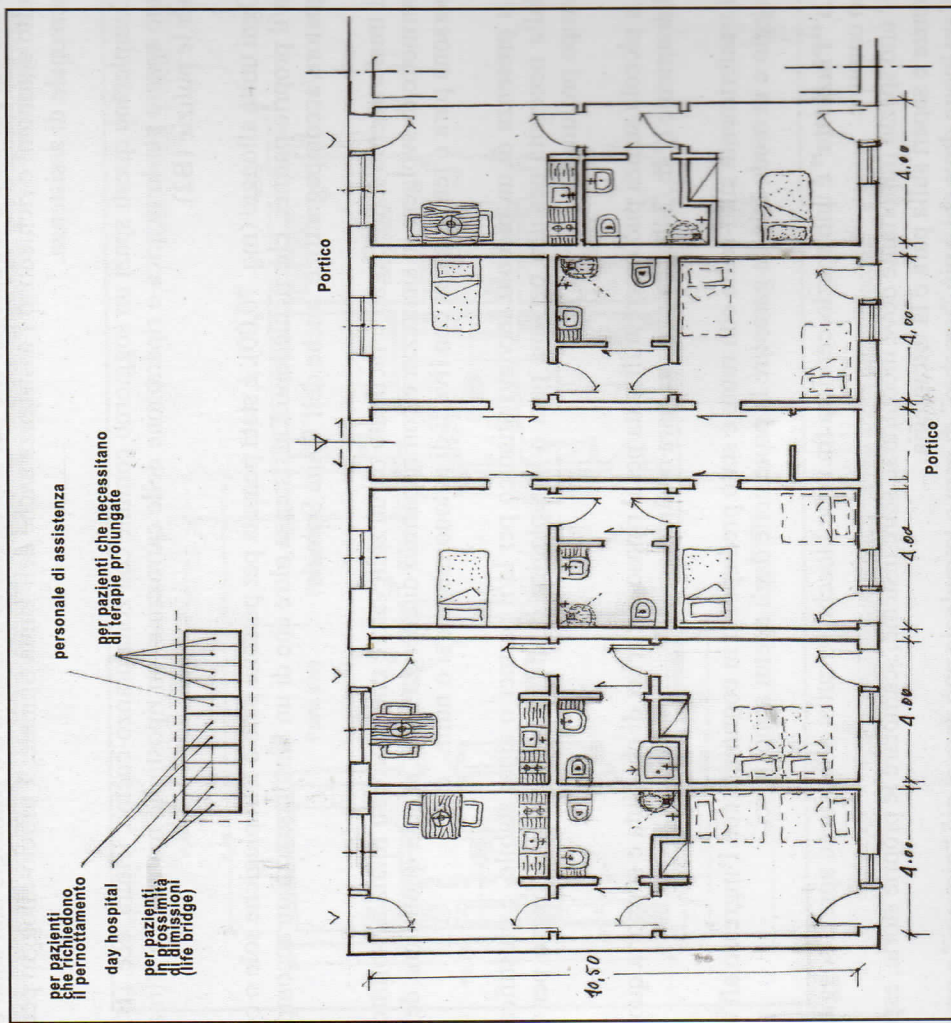


Fig. 7 - Particolare delle tipologie abitative del Blocco A

Il Gazebo

Il Gazebo è prima di tutto una opportunità di riabilitazione che si svolge in un contesto protetto, ma non convenzionale. Questo non rende meno efficace la fase riabilitativa, anzi la integra creativamente, offrendo più occasioni per migliorare i propri livelli di autonomia e rafforzare le motivazioni per procedere verso questa meta.

Il Gazebo è uno spazio dove si possono coltivare e curare piccole piante anche se piove, ma dove si possono fare attività che richiedono come supporto un semplice piano di lavoro accessibile per scrivere, disegnare, assemblare materiali diversi per costruire o per riparare piccoli oggetti, ecc.

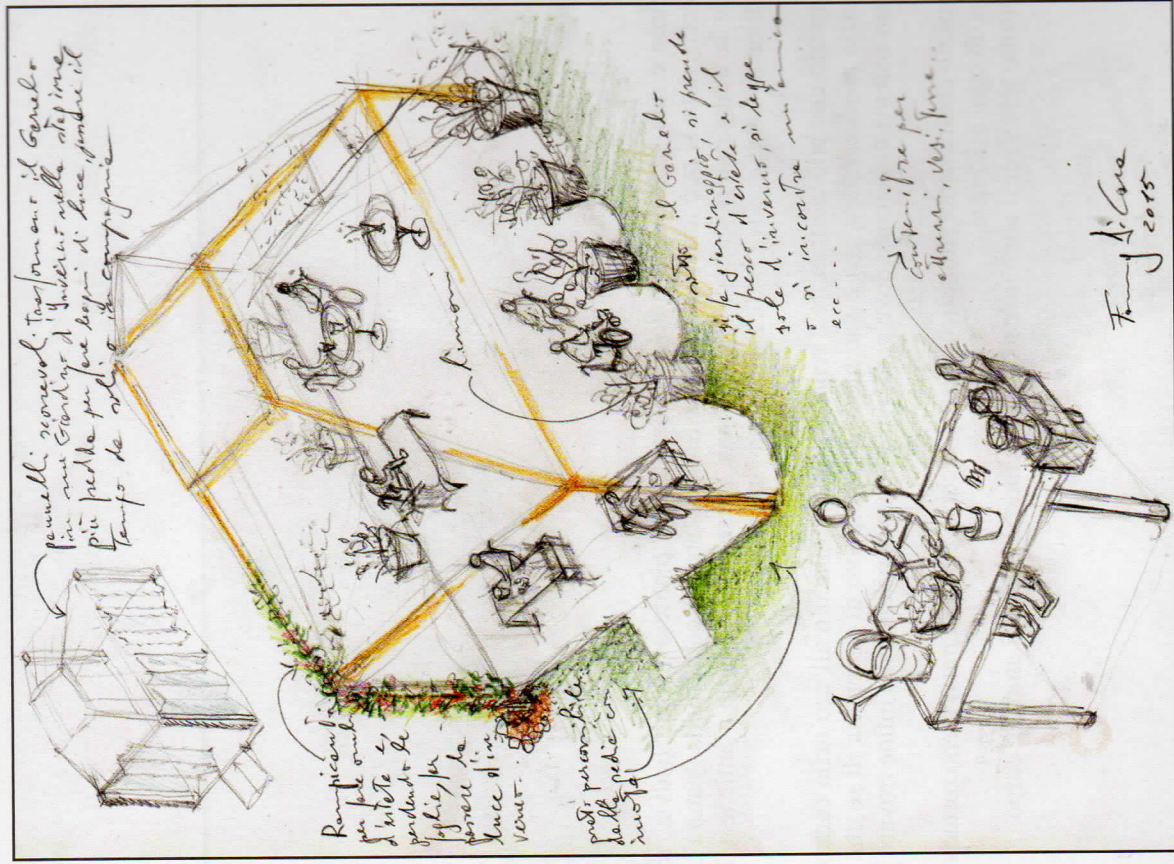
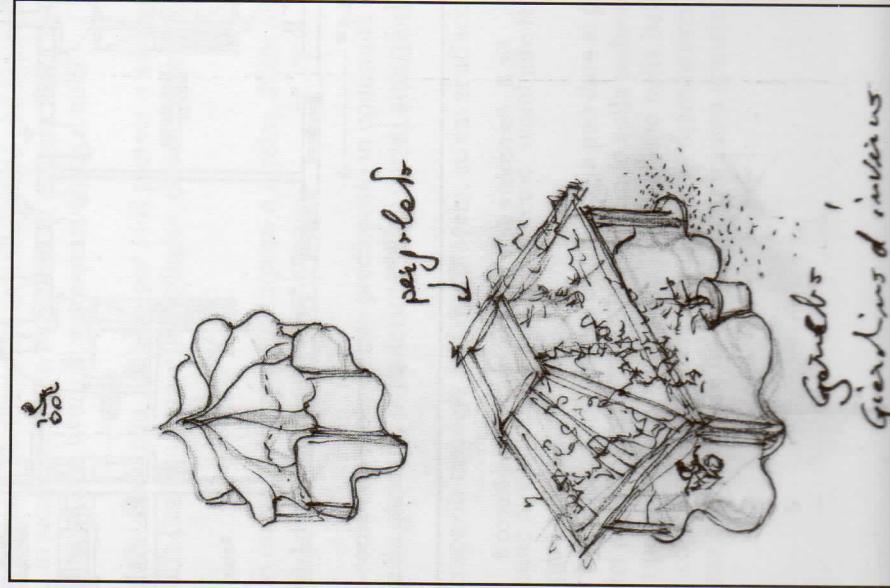


Fig. 9 - 10 - Il Gazebo

Il Gazebo è uno spazio di socialità, dove incontrarsi, raccontarsi, organizzare piccole occasioni, feste, ricevere amici e familiari. Nella buona stagione le piante rampicanti garantiscono l'ombra a questo spazio immerso nel verde, mentre in inverno, cadute le foglie, il Gazebo può trasformarsi in un giardino protetto (il Giardino d'Inverno), dove la luce penetra nell'interno anche dalla copertura alizzata con pannelli leggeri e trasparenti, permettendo nelle giornate limpide e soleggiate di fare anche benefici bagni di luce e sole.